

Statistische Daten über die österreichische Brauwirtschaft

1980-2009



Quelle: **Verband der Brauereien Österreichs** (sofern nicht anders angegeben)
Medieninhaber: Verband der Brauereien Österreichs
Copyright: Gesellschaft für Öffentlichkeitsarbeit der österreichischen Brauwirtschaft
Beide: 1030 Wien, Zaunergasse 1-3,
Tel.: +43-1-713 15 05, Fax: +43-1-713 39 46
E-Mail: getraenke@dielebensmittel.at
www.bierserver.at
layout: KVM; Michael Vogt; kvm@aon.at
Druck: Holzhausen Druck & Medien GmbH, 1140 Wien, Holzhausenplatz 1

Die wirtschaftliche Bedeutung der österreichischen Brauwirtschaft	04
Bierausstoßentwicklung	06
Anteil nach Gebindearten	10
Braustätten- und Brauunternehmensstruktur	12
Bierkonsum in Österreich	18
Österreichs Außenhandel mit Bier	19
Absatzstruktur	22
Bierpreis, VPI, Löhne und Gehälter	23
Bierbesteuerung in der EU	24
Internationaler Bier-Pro-Kopf-Verbrauch	25
Bier-Weltproduktion	26
Biersorten	28
Bier hat wenig Kalorien	30
Verzeichnis der österreichischen Brauereien	31
Verzeichnis der österreichischen Gasthaus- und Hausbrauereien	37

Die wirtschaftliche Bedeutung der österreichischen Brauwirtschaft

Österreich, das Bierland mit Tradition, erfreut sich einer gesunden regionalen Struktur. Die 172 heimischen **Braustätten** (inkl. 103 Gasthaus- und Hausbrauereien) erfüllen mit ihrer reichhaltigen **Produktpalette** von mehr als 600 verschiedenen Bieren und einem **Ausstoß** von gesamt rd. 8,7 Mio. hl im Jahr 2009 jeden Konsumentenwunsch.

2009 erzielten die österreichischen Brauereien einen **Umsatz** von mehr als 1 Mrd. € und erbrachten eine **Steuerleistung** von über 250 Mio. €. Die **Steuern** auf Bier insgesamt brachten 2009 dem Staatshaushalt fast 700 Mio. €.

Apropos Steuern - ein Rekord ganz eigener Art wird der heimischen Brauwirtschaft von „außen“ auferlegt - die extrem hohe Besteuerung des Bieres. Die **gesamtsteuerliche Belastung** beträgt hochgerechnet fast 50 %. Die österreichische Biersteuer beträgt mehr als das 2,5-fache der deutschen Biersteuer, dazu galten in Deutschland 2009 19 % Umsatzsteuer. Aufgrund dieser unterschiedlichen Besteuerung ergibt sich in Österreich gegenüber Deutschland ein um durchschnittlich 20 % höherer Flaschenbierpreis, ein Preisunterschied, der seit der Einführung des EURO für jedermann offensichtlich ist.

In Österreichs Brauereien werden durchschnittlich rd. 4.000 bestqualifizierte **Arbeitnehmer** beschäftigt. Die **Personalkosten** (Löhne, Gehälter, gesetzlicher und freiwilliger Sozialaufwand) betragen 2009 rd. 250 Mio. €.

Heimisches Bier ist mit einem jährlichen **Pro-Kopf-Verbrauch** von 106,4 Liter der weitaus beliebteste Durstlöscher der Österreicher.

Die Brauer können mit Recht für sich reklamieren, sich ihrer Umweltverantwortung bewusst zu stellen. So gelangt heimisches Bier im Inland beispielsweise zu 73 Prozent in **Mehrweggebinden** zu den Konsumenten. Der Flaschenbestand aller österreichischen Brauereien beträgt über 150 Millionen Stück.

Österreichisches Bier ist ein ausgesprochenes Naturprodukt. Die österreichischen Brauereien stellen seit eh und je Bier aus natürlichen Rohstoffen her und sind damit auch ein wichtiger Partner der österreichischen Landwirtschaft: So stammt die zur Herstellung österreichischen Bieres verwendete **Braugerste** (2009 rd. 175.000 t Sommergerste) größtenteils aus heimischem Anbau und auch der gesamte im Inland geerntete **Hopfen** (2009 rd. 343 t) aus dem Mühl- und Waldviertel sowie dem Leutschacher Gebiet wird in österreichischen Brauereien verarbeitet.

Jahr	Gesamtausstoß	Veränderung geg. d. Vorjahr	Inlandsausstoß	Veränderung geg. d. Vorjahr
	in 1.000 hl	+ - %	in 1.000 hl	+ - %
1980	7.606		7.360	
1985	8.677		8.250	
1990	9.593		9.111	
1995	9.662		8.979	
2000	8.750	-1,3	8.312	-1,1
2001	8.588	-1,9	8.170	-1,7
2002	8.731	+1,7	8.288	+1,5
2003	8.891	+1,8	8.430	+1,7
2004	8.670	-2,5	8.296	-1,6
2005	8.785	+1,3	8.347	+0,6
2006	8.818	+0,4	8.349	+0,02
2007	9.044	+2,6	8.364	+0,2
2008	8.937	- 1,2	8.546	+ 2,2
2009	8.728	- 2,3	8.288	- 3,0

Jahr	Kärnten	Oberöster.	Salzburg	Steiermark	Tirol	Vorarlberg	Wien/NÖ/ Bgl.
1980	6,0	22,3	10,3	23,8	6,7	4,5	26,4
1985	6,4	16,3	9,9	25,2	6,7	4,7	30,8
1990	5,9	16,6	10,1	25,4	5,8	4,9	31,3
1995	5,0	16,9	11,1	26,6	5,0	4,9	30,5
2000	5,1	15,7	12,6	25,4	4,9	5,1	31,2
2001	5,1	15,7	12,9	26,0	4,7	5,2	30,4
2002	5,0	15,3	13,2	26,6	4,8	4,9	30,2
2003	5,1	15,3	13,6	26,2	3,5	4,9	31,4
2004	5,0	15,5	14,1	25,9	1,7	4,9	32,9
2005	5,0	14,8	14,4	25,1	1,7	4,7	34,4
2006	5,0	14,5	14,5	24,7	1,9	4,6	34,8
2007	4,9	14,2	14,1	26,8	1,9	4,3	33,8
2008	4,9	14,5	14,4	24,9	1,9	4,3	35,1
2009	4,8	14,6	15,2	25,6	2,0	4,3	33,5

Bierausstoß nach Bundesländern (in Prozent)

Bierausstoß nach Biersorten

Unterscheidung nach Stammwürze bzw. Alkoholgehalt	1990		2008		2009		
	Ausstoß in 1.000 hl	Anteile in %	Ausstoß in 1.000 hl	Anteile in %	Ausstoß in 1.000 hl	Veränderung in %	Anteile in %
Leichtbier max. 3,7 Vol.% Alk.	130,8	1,4	24,1	0,3	21,3	- 11,6	0,2
Schanzbier 9 bis 11 Grad	404,4	4,2	524,3	5,9	523,5	- 0,2	6,0
Lager/Märzenbier mind. 11 Grad	5.141,8	53,6	5.709,8	63,9	5.540,1	- 3,0	63,5
Pilsbier mind. 11 Grad	591,9	6,2	348,8	3,9	339,3	- 2,7	3,9
Weizenbier	108,3	1,1	139,6	1,5	136,3	- 2,4	1,5
Spezialbier mind. 12,5 Grad	1.096,4	11,4	381,3	4,3	363,2	- 4,7	4,2
Vollbier mind. 11 Grad	2.059,6	21,5	1.466,5	16,4	1.370,7	- 6,5	15,7
Bockbier mind.16 Grad	59,6	0,6	24,1	0,3	23,1	- 4,1	0,3
Radler	-	-	318,1	3,5	410,2	+ 29,0	4,7
Insgesamt	9.592,8	100	8.936,6	100	8.727,7	- 2,3	100

Anteil nach Gebindearten 1981-2009 [in % des Gesamtausstoßes]

Anteil nach Gebindeart								
	Fass	Tank	insges.	0,5 l Fl.	0,33 l Fl.	andere Fl.	Dosen *)	insges.
1981	97,6	2,4	100	93,8	3,9	0,6	1,7	100
1985	96,1	3,9	100	92,9	3,4	0,8	2,9	100
1990	94,9	5,1	100	84,0	3,4	0,5	12,1	100
1995	97,2	2,8	100	82,2	3,6	0,2	14,0	100
2000	97,1	2,9	100	74,3	3,6	0,4	21,7	100
2001	98,1	1,9	100	72,3	3,9	0,7	23,1	100
2002	97,7	2,3	100	71,0	4,0	0,8	24,2	100
2003	97,9	2,1	100	69,0	4,2	0,7	26,1	100
2004	97,6	2,4	100	68,0	4,6	0,6	26,8	100
2005	97,4	2,6	100	64,8	5,3	0,5	29,4	100
2006	97,9	2,1	100	62,3	6,9	0,5	30,3	100
2007	89,7	10,3	100	61,3	8,3	0,5	29,9	100
2008	98,2	1,8	100	58,9	9,1	0,5	31,5	100
2009	97,0	3,0	100	59,0	10,3	0,4	30,3	100

*) inkl. PET und Verbundkarton ab 1999

Die Erfassung nach Gebindearten in dieser Form erfolgt erst seit 1981.

Anteil am Gesamtausstoß								
	Fass	Tank	insges.	0,5 l Fl.	0,33 l Fl.	andere Fl.	Dosen *)	insges.
1981	28,8	0,7	29,5	66,2	2,7	0,4	1,2	70,5
1985	31,9	1,3	33,2	62,0	2,3	0,5	2,0	66,8
1990	31,1	1,7	32,8	56,4	2,3	0,4	8,1	67,2
1995	31,7	0,9	32,6	55,4	2,4	0,2	9,4	67,4
2000	30,8	0,9	31,7	50,7	2,5	0,3	14,8	68,3
2001	30,9	0,6	31,5	49,5	2,7	0,5	15,8	68,5
2002	30,5	0,7	31,2	48,9	2,7	0,5	16,7	68,8
2003	29,9	0,6	30,5	48,0	2,9	0,5	18,1	69,5
2004	29,7	0,7	30,4	47,3	3,2	0,4	18,7	69,6
2005	28,8	0,8	29,6	45,6	3,7	0,4	20,7	70,4
2006	28,5	0,6	29,1	44,2	4,9	0,3	21,5	70,9
2007	27,6	3,1	30,7	42,5	5,7	0,4	20,7	69,3
2008	27,7	0,5	28,2	42,3	6,6	0,3	22,6	71,8
2009	27,1	0,9	28,0	42,5	7,4	0,3	21,8	72,0

*) inkl. PET und Verbundkarton ab 1999

Die Erfassung nach Gebindearten in dieser Form erfolgt erst seit 1981.

Anteil am Gesamtausstoß
1981-2009 [in % des Gesamtausstoßes]

- Anzahl der Braustätten
- Bierausstoß je Braustätte (in 1.000 hl)

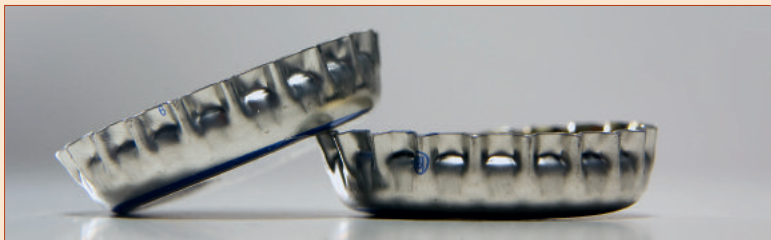
Anzahl der Braustätten		
Jahr	Anzahl	Index
1980	59	100
1985	55	93,2
1990	63 *)	106,8
1995	74	125,4
2000	106	179,7
2001	115	194,9
2002	127	215,3
2003	145	245,8
2004	143	242,4
2005	147	249,2
2006	155	262,7
2007	168	284,7
2008	173	293,2
2009	172	291,5

*) ab 1990 inkl. Gasthaus- und Hausbrauereien

Bierausstoß je Braustätte		
Jahr	Menge	Index
1980	129	100
1985	158	122,5
1990	181	140,3
1995	179	138,8
2000	148	114,7
2001	146	113,2
2002	139	107,8
2003	143	110,9
2004	142	110,1
2005	139	107,8
2006	138	107,0
2007	137	106,2
2008	130	100,8
2009	126	97,7

ohne Gasthaus- und Hausbrauereien

Braustätten	1980		1990		2000		2008		2009	
	Zahl	Anteil in %	Zahl	Anteil in %	Zahl	Anteil in %	Zahl	Anteil in %	Zahl	Anteil in %
Kärnten	4	6,8	4	6,4	6	5,7	10	5,8	11	6,4
Oberösterreich	23	39	20	31,7	28	26,4	42	24,3	40	23,3
Salzburg	7	11,9	7	11,1	8	7,5	21	12,1	21	12,2
Steiermark	4	6,8	6	9,5	17	16,0	31	17,9	32	18,6
Tirol	6	10,1	6	9,5	9	8,5	17	9,8	17	9,9
Vorarlberg	5	8,5	4	6,4	6	5,7	5	2,9	5	2,9
Wien/NÖ/Bgld.	10	16,9	16	25,4	32	30,2	47	27,2	46	26,7
Österreich	59	100	63	100	106	100	173	100	172	100



Verteilung der Braustätten auf Österreich

• Vergleich: Bierausstoß je Braustätte (EU/D)
 • Brauereiernehmen

Vergleich: Bierausstoß je Braustätte (in 1.000 hl)				
Jahr	EU	Index	D	Index
1980	131	100	68	100
1985	151	115,3	77	113,2
1990	183	139,7	89	130,9
1995	192 *)	146,6	94	138,2
2000	186	142,0	87	127,9
2001	184	140,5	84	123,5
2002	187	142,7	85	125,0
2003	187	142,7	83	122,1
2004	181	141,2	83	122,1
2005	183	139,7	85	125,0
2006	172	131,3	83	122,1
2007	171	130,5	78	114,7
2008	166	126,7	76	111,8

EU-15 Staaten

Quelle: The Brewers of Europe

ab 1991 inkl. der neuen deutschen Bundesländer

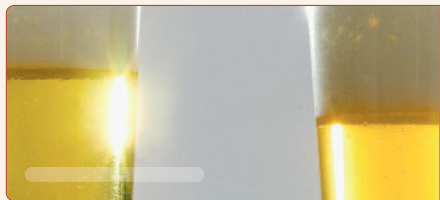
*) ab 1995 inkl. Finnland, Österreich und Schweden

Brauereiernehmen		
Jahr	Anzahl	Index
1980	51	100
1985	48	94,1
1990 *)	56	109,8
1995	68	133,3
2000	97	190,2
2001	106	207,8
2002	118	231,4
2003	136	266,7
2004	134	262,7
2005	138	270,6
2006	146	286,3
2007	159	311,8
2008	164	321,6
2009	163	319,6

*) ab 1990 inkl. Gasthaus- u. Hausbrauereien

Mitgliedstaat	Anzahl der Braustätten	Anzahl der Beschäftigten
Belgien	124	5.190
Bulgarien	8	2.400
Dänemark	120	3.880
Deutschland	1.319	29.604
Estland	4	732
Finnland	5	2.400
Frankreich	67	3.550
Griechenland	8	1.708
Großbritannien	53	15.000
Irland	6	1.797
Italien	14	3.925
Lettland	14	1.627
Litauen	55	2.800
Luxemburg	3	171
Malta	1	519
Niederlande	12	6.750
Österreich	69	3.900
Polen	45	15.000
Portugal	7	3.200
Rumänien	12	10.300
Schweden	11	4.000
Slowakei	10	2.200
Slowenien	2	826
Spanien	20	8.180
Tschechien	52	7.400
Ungarn	5	2.086
Zypern	2	209
EU	2.048	139.354

Quelle: The Brewers of Europe sowie österr. Außenhandelsstellen

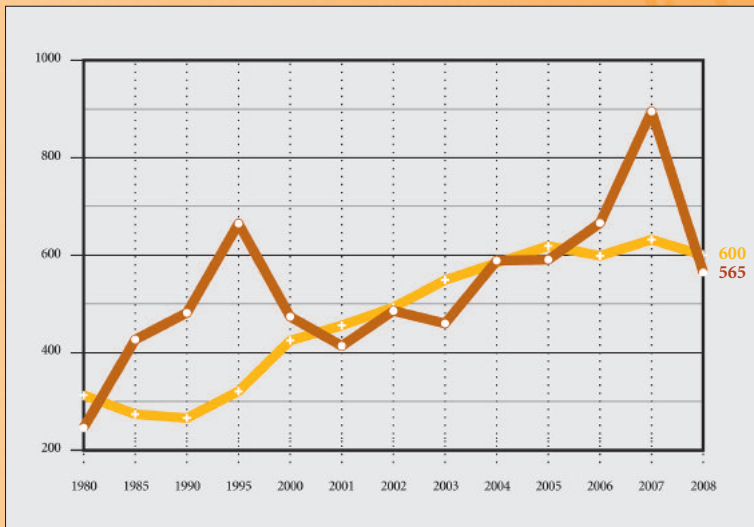


Betriebsgrößenklassen nach Jahresausstoß (in 1.000 hl)						
	0 - 20	20 - 50	50 - 100	100 - 500	500-1.500	Insgesamt
Anzahl der Braustätten						
1980	18	15	11	11	4	59
1985	15	11	15	9	5	55
1990	26	8	12	11	6	63
1995	41	7	9	11	6	74
2000	74	8	8	9	7	106
2005	116	10	5	9	7	147
2009	142	9	6	7	8	172
Anteil an der Gesamtzahl der Braustätten in %						
1980	30,5	25,4	18,6	18,7	6,8	100
1985	27,3	20,0	27,3	16,3	9,1	100
1990	41,3	12,7	19,0	17,5	9,5	100
1995	55,4	9,4	12,2	14,9	8,1	100
2000	69,8	7,5	7,5	8,5	6,6	100
2005	78,9	6,8	3,4	6,1	4,8	100
2009	82,6	5,2	3,5	4,1	4,6	100
Anteil am Gesamtausstoß in %						
1980	2,0	7,0	9,8	37,7	43,5	100
1985	1,8	3,8	12,8	27,7	53,9	100
1990	1,9	2,8	8,9	28,0	58,4	100
1995	2,0	2,7	6,3	28,8	60,2	100
2000	2,1	3,2	5,9	23,5	65,3	100
2005	1,8	3,9	3,1	23,6	67,6	100
2009	2,0	3,8	4,5	16,2	73,5	100

Bierkonsum in Österreich

Jahr	Gesamtverbrauch (in 1.000 hl)	Index-Veränderung (Vorjahr = 100)	Pro-Kopf-Verbrauch (in Liter)
1980	7.651,0	98,1	101,9
1985	8.431,4	103,7	111,6
1990	9.360,6	102,9	121,1
1991	9.660,6	103,2	123,6
1992	9.672,5	100,1	122,2
1993	9.326,4	96,4	116,7
1994	9.364,1	100,4	116,6
1995	9.300,4	99,3	115,6
1996	9.185,0	98,8	114,0
1997	9.145,0	99,6	113,3
1998	8.735,6	95,5	108,1
1999	8.809,6	100,8	108,9
2000	8.737,0	99,2	109,0
2001	8.625,5	98,7	107,4
2002	8.781,0	101,8	109,0
2003	8.979,0	102,3	110,6
2004	8.881,0	98,9	108,6
2005	8.966,0	101,0	108,9
2006	8.949,0	99,8	108,0
2007	8.995,5	100,5	108,2
2008	9.145,8	101,7	109,7
2009 *)	8.888,5	97,2	106,4

*) vorläufige Werte



■ **Importe** (in 1.000 hl)
■ **Exporte** (in 1.000 hl)

Quelle: Statistik Austria

Zum Zeitpunkt der Drucklegung gab es für 2009 noch keine Daten seitens der Statistik Austria.

Österreichs Außenhandel
 mit Bier 1980–2008 (in 1.000 hl)

Bierexport (in 1.000 hl)



Jahr	1980	1985	1990	1995	2000	2007	2008
Gesamt	246	427	482	665	474	895	565
davon:							
Italien	138	221	134	122	198	104	103
Ungarn	58	136	133	96	81	114	63
Schweiz	22	31	31	26	30	49	53
Russland	-	-	6	67 *)	10	8	9
ehemal. Jugosl.	-	-	47	74	41	252	12
Rumänien	-	2	14	123	4	4	5
Deutschland	-	-	3	11	28	121	108

Quelle: Statistik Austria

*) bis 1990 UdSSR

Zum Zeitpunkt der Drucklegung gab es für 2009 noch keine Daten seitens der Statistik Austria.

Jahr	1980	1985	1990	1995	2000	2007	2008
Gesamt	313	274	266	321 *)	425 *)	632 *)	600
davon:							
Deutschland	216	198	200	241	271	405	364
Tschechien	28	29	45	57	88	130	144
Niederlande	1	0.3	1	6	17	15	7
Irland	-	-	-	2	0.1	4	4

Quelle: Statistik Austria

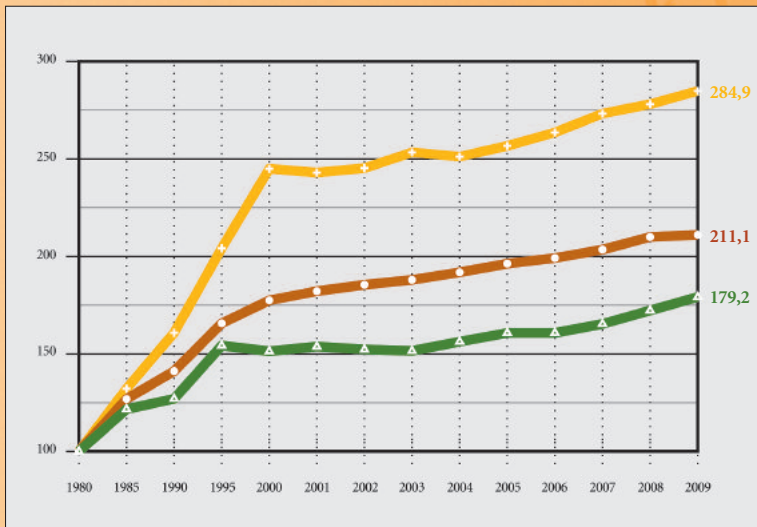
*) vom Verband korrigiert

Zum Zeitpunkt der Drucklegung gab es für 2009 noch keine Daten seitens der Statistik Austria.



	1999		2009	
	in 1.000 hl	%-Anteile	in 1.000 hl	%-Anteile
Nichtorganisierter Lebensmittelhandel	336	4	83	1
Organisierter Lebensmittelhandel	4.708	56	5.387	65
Lebensmittelhandel Gesamt	5.044	60	5.470	66
Gastronomie	2.943	35	2.569	31
Letztverbraucher, Hausrunk, Kantinen	420	5	249	3
Inlandsabsatz	8.407	100	8.288	100





- **durchschn. Lohn- und Gehaltssumme**
- **Verbraucherpreisindex (VPI)**
- **Konsumentenpreis für 12° Flaschenbier im Lebensmittelhandel aus dem VPI**

**Index-Entwicklung Bierpreis, VPI,
Löhne und Gehälter (1980 = 100 %)**

Biersteuer und Umsatzsteuersätze in der EU per 01.01.2010

Staat	Biersteuer für 12° Bier in €/hl	Umsatzsteuer in %
Belgien	20,53	21
Bulgarien	9,20	20
Dänemark	32,83	25
Deutschland	9,44	19
Estland	26,06	20
Finnland	124,80	22
Frankreich	13,01	19,6
Griechenland	19,56	19
Großbritannien	86,78	17,5
Irland	75,41	21
Italien	28,20	20
Lettland	14,78	21
Litauen	11,80	21
Luxemburg	9,52	15
Malta	9,00	18
Niederlande	32,64	19
Österreich	24,00	20
Polen	22,08	22
Portugal	17,30	20
Rumänien	8,98	19
Schweden	78,19	25
Slowakei	19,80	19
Slowenien	43,20	20
Spanien	9,96	16
Tschechien	15,11	20
Ungarn	28,08	25
Zypern	22,94	15

Quelle: The Brewers of Europe

Land	1980	1990	2000	2005	2007	2008
Australien	129	111	91	91	85	84
Belgien	131	121	99	91	86	82
Dänemark	122	127	102	90	80	90
Deutschland	146	143	125	111 *)	108 *)	107 *)
Finnland	57	84	78	91	91	89
Frankreich	44	42	36	34	31	31
Griechenland	26	41	40	40	40	41
Großbritannien	117	110	95	96	88	84
Irland	122	124	125	106	106	99
Italien	17	23	28	30	31	29
Japan	38	52	56	50	49	48
Mexiko	37	43	50	50	52	62
Neuseeland	118	111	80	77	74	76
Niederlande	86	90	83	78	77	79
Norwegen	48	52	52	53	52	57
Österreich	102	121	108	109	108	110
Polen	30	30	53	81	93	93
Portugal	34	65	65	61	61	61
Schweden	47	60	56	51	53	52
Schweiz	69	71	58	55	57	58
Slowakei			87	80	81	82
Spanien	53	72	72	58	56	52
Südafrika	30	52	54	54	60	62
Tschechien	138	135	159	157	159	154
Ungarn	86	107	72	70	82	71
USA	92	91	82	80	81	81

Quelle: Australian Institute of Criminology, British Beer & Pub Association, London; Canadean Ltd., London; Commissie Gedistilleerd, Niederlande (bis 2003); Kirin Brewery, Tokyo; The Brewers of Europe, Brüssel; Statistisches Bundesamt in Wiesbaden *) ohne alkoholfreies Bier

Bier-Weltproduktion 2008 (in 1.000 hl)

Russland	114.000	Ungarn	7.049
Deutschland	102.860	Serbien	6.366
Großbritannien	49.469	Bulgarien	5.770
Polen	35.600	Griechenland	4.600 *)
Spanien	33.400	Finnland	4.470
Ukraine	32.030	Kroatien	3.926
Niederlande	26.500 *)	Schweden	3.749
Rumänien	20.774	Schweiz	3.625
Tschechien	19.806	Slowakei	3.558
Belgien	17.796 *)	Belarus/Weissrussl.	3.400
Frankreich	14.430	Litauen	2.960
Italien	13.212	Norwegen	2.580
Türkei	9.900	Slowenien	1.940
Österreich	8.937	Lettland	1.240
Irland	8.846	Estland	1.190
Portugal	8.208	restl.Staaten	5.772
Dänemark	7.870	EUROPA	585.833

*) geschätzt

Quelle: „Der Barth Bericht - Hopfen 2008/2009“

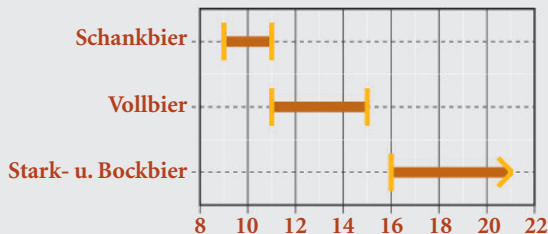
*) geschätzt
Quelle: „Der Barth Bericht - Hopfen 2008/2009“

Südafrika	25.900	Dem.Rep.Kongo	3.474
Nigeria	15.400	Äthiopien	2.654
Angola	5.325	Ghana	1.920
Kenia	5.300	Uganda	1.904
Kamerun	5.100	restl. Staaten	20.666
Tansania	3.900	AFRIKA	91.543
USA	231.772	Argentinien	15.500 *)
Brasilien	106.300 *)	Peru	10.800
Mexiko	82.343	Chile	5.870
Venezuela	24.905	Ecuador	3.500 *)
Kanada	23.662	restl.Staaten	20.416
Kolumbien	19.000 *)	AMERIKA	544.068
China	410.301	Philippinen	13.300
Japan	61.111	Indien	9.950 *)
Thailand	20.725	Taiwan	3.752
Süd-Korea	18.615	restl.Staaten	16.332
Vietnam	18.499	ASIEN	572.585
AUSTRALIEN/OZEANIEN	21.587	WELTPRODUKTION	1.815.616

Bier-Weltproduktion
2008 (in 1.000 hl)

Biertyp / Sorte	Charakteristik	Stammwürze
Schankbier	leicht, mild hopfenbitter	9 bis 10,9 Grad
Vollbier	stärker, vollmundig, mild hopfenbitter	11 bis 15,9 Grad
Stark- u. Bockbier	stark, vollmundig, würzig, fein gehopft; wird im Allgemeinen zu Weihnachten und Ostern verkauft	mind. 16 Grad
Leichtbier	besonders leicht, max. 3,7 Vol. % Alkohol	
Alkoholarmes Bier	nicht mehr als 1,9 Vol. % Alkohol	
Lager-/Märzenbier	ausgewogen malzig, mild hopfenbitteres untergäriges Vollbier	mind. 11 Grad
Pilsbier	erfrischend, hellfärbig, stärker gehopftes Vollbier	mind. 11 Grad
Spezialbier	vollmundig, ausgewogen würzig, fein gehopft	mind. 12,5 Grad
Weizenbier	erfrischend, spritzig, kohlenäurereich, schwach gehopft, bland oder hefefrüb; aus mind. 50 % Weizenmalz	
Zwickl-/Kellerbier	vollmundig, unfiltriert; Trübung von Hefe und Eiweißstoffen	
Dunkles Bier	vollmundig, schwach gehopft	
Eis-Bier	helles, im Geschmack sehr frisches Bier; her- gestellt nach einem speziellen Brauverfahren	
Radler	Mischgetränk aus Bier und Limonade üblicherweise im Verhältnis 1:1	

Kategorien nach Stammwürze



Kategorien nach dem Alkoholgehalt

Leichtbiere haben nicht mehr als 3,7 Vol. % Alkohol

Alkoholarme Biere haben nicht mehr als 1,9 Vol. % Alkohol

Alkoholfreies Bier hat nicht mehr als 0,5 Vol. % Alkohol

spezifische Typenbezeichnungen

Lager-/Märzenbier: ausgewogen malziges, mild-hopfenbitteres, hellfarbiges Vollbier

Pilsbier: untergäriges, stärker gehopftes, hellfarbiges Vollbier

Spezialbier: Vollbier mit mind. 12,5° Stammwürze

Weizenbier: aus mind. 50 % Weizenmalz

Zwickl-/Kellerbier: unfiltriert; Trübung von Hefe und unlöslichen Eiweißstoffen

Getränke	Kcal (pro 100 g)	KJ (pro 100 g)
Lager-/Märzenbier mind. 11° *)	45	188
Spezialbier mind. 12,5°	49	205
Limonade	45-60	188-251
Wein	60-65	251-272
Vollmilch	65	272
Sekt	100-130	419-544
Süßwein	150	628
Whisky	300	1.256

Quelle: Alkohol u. Recht, „Reader`s Digest“ u. Dr. Narziß

*) **Der Stammwürzegehalt des Bieres** ist der Anteil der wertvollen Stoffe in der Bierwürze, bestehend aus den gelösten Stoffen von Malz und Hopfen. Dieser Extrakt enthält hauptsächlich Maltose, Eiweißstoffe, Vitamine (B2, B6 u.a.), Spurenelemente sowie die Bitter- und Aromastoffe des Hopfens.

Faustregel:

$$\frac{\text{Stammwürze}}{3} = \text{Alkoholgehalt des Bieres (Gewichtsprozente)}$$

BURGENLAND

Kobersdorfer Schlossbräu
7332 Kobersdorf, Hauptstraße 43
Tel.: +43(0)2618/20173
www.kobersdorfer.at

Pannonia Brauerei Gols GmbH
7122 Gols, Sandgrube 1a
Tel.: +43(0)2173/2719, Fax: +43(0)2173/2719-4
www.golserbier.at

KÄRNTEN

Brauerei Hirt GmbH
9322 Micheldorf, Hirt 9
Tel.: +43(0)4268/2050-0, Fax: +43(0)4268/2050-41
www.hirterbier.at

Moser Brau-Gast KG
9400 Wolfsberg, Herrengasse 14
Tel.: +43(0)676/7043640 u. +43(0)4352/2453-28
Fax: +43(0)4352/2453-28

Privatbrauerei Loncium
9640 Kötschach-Mauthen, Mauthen 60
Tel.: +43(0)699/12136894
www.loncium.at

Vereinigte Kärntner Brauereien AG
Schleppe Brauerei
9020 Klagenfurt, Schleppeplatz 1
Tel.: +43(0)463/42700, Fax: +43(0)463/42700-240
www.schleppe.at

Vereinigte Kärntner Brauereien AG
9500 Villach, Brauhausgasse 6
Tel.: +43(0)4242/27777, Fax: +43(0)4242/27777-54
www.villacher.com

NIEDERÖSTERREICH

Brau Union Österreich AG
Brauerei Schwechat *)
2320 Schwechat, Mautner Markhof-Straße 11
Tel.: +43(0)1/70140-0, Fax: +43(0)1/70140-4150
www.brauunion.at

Brau Union Österreich AG
Brauerei Wieselburg*)
3250 Wieselburg, Dr. Beurle-Straße 1
Tel.: +43(0)7416/501-0, Fax: +43(0)7416/501-3003
www.brauunion.at

Brauerei Hainfeld
Karl Riedmüller GmbH & Co. KG
3170 Hainfeld, Wienerstraße 10
Tel.: +43(0)2764/2350, Fax: +43(0)2764/3100
www.brauerei-hainfeld.at

Brauerei Schrems
3943 Schrems, Niederschremserstraße 1
Tel.: +43(0)2853/77275, Fax: +43(0)2853/77275-6
www.schrems.at

Brauerei Weitra
3970 Weitra, Sparkasseplatz 160
Tel.: +43(0)2856/2387, Fax: +43(0)2856/2672
www.bierwerkstatt.at

*) Braustätte der BRAU UNION ÖSTERREICH AG | 4021 Linz, Poschacher Straße 35
Tel.: +43(0)732/6979, Fax: +43(0)732/654454

Emmerberg-Bräu
Erste Österreichische Ökobrauerei
2722 Winzendorf, Hauptstraße 137
Tel. + Fax: +43(0)2638/22993

Hubertusbräu
Johann Kühtreiber OG
2136 Laa a.d.Thaya, Hubertusgasse 1
Tel.: +43(0)2522/2246, Fax: +43(0)2522/2246-50
www.hubertus.at

Marchfelder Storchenbräu
2284 Untersiebenbrunn, Brückengasse 5
Tel.: +43(0)2286/237020, Fax: +43(0)2286/237022
www.bauersbier.at

Privatbrauerei Fritz Egger GmbH & Co. KG
3105 Unterradlberg, Tiroler Straße 18
Tel.: +43(0)2742/392, Fax: +43(0)2742/392-15300
www.egger-bier.at

Privatbrauerei Zwettl
Karl Schwarz GmbH
3910 Zwettl, Syrnauser Straße 22-25
Tel.: +43(0)2822/500, Fax: +43(0)2822/500-38
www.zwettler.at

OBERÖSTERREICH

Brau Union Österreich AG
Brauerei Zipf *)
4871 Zipf 22
Tel.: +43(0)7682/3600-0, Fax: +43(0)7682/3600-229
www.brauunion.at

Braucommune in Freistadt
4240 Freistadt, Promenade 7
Tel.: +43(0)7942/75777-0, Fax: +43(0)7942/74694
www.freistaedter-bier.at

Brauerei Aspach GmbH
4890 Frankenmarkt, Hauptstraße 23
Tel.: +43(0)7684/6444, 6423, Fax: +43(0)7684/6444-19
www.starzinger.at

Brauerei Attersee GmbH
4881 Straß i. Attergau, Straß 8
Tel.: +43(0)699/10904519
www.brauerei-attersee.at

Brauerei Bräu am Berg; Starzinger KG
4890 Frankenmarkt, Bahnhofstraße 1
Tel.: +43(0)7684/6444, 6423, Fax: +43(0)7684/6444-19
www.starzinger.at

Brauerei Grieskirchen GmbH
4710 Grieskirchen, Postfach 109, Stadtplatz 14
Tel.: +43(0)7248/607, Fax: +43(0)7248/607-21
www.grieskirchner.at

Brauerei Hofstetten; Krammer GmbH & Co. KG
4113 St. Martin, Adsdorf 5
Tel.: +43(0)7232/2204, Fax: +43(0)7232/2204-4
www.hofstetten.at

Brauerei Jos. Baumgartner AG
4780 Schärding, Denisgasse 8-10
Tel.: +43(0)7712/3119-0, Fax: +43(0)7712/6917
www.brauerei-baumgartner.at

Brauerei Kapsreiter GmbH & Co. KG
4780 Schärding/Inn, Linzerstraße 1
Tel.: +43(0)7712/47740, Fax: +43(0)7712/4716
www.kapsreiter.at

Brauerei Pachinger; Pfeiffi's Bräu
4843 Ampflwang, Vorderschlagen 19
Tel.: +43(0)664/5340771
www.pfeiffis-braeu.at

Brauerei Raschhofer
4950 Altheim, Braunauer Straße 12
Tel.: +43(0)7723/42205-0, Fax: +43(0)7723/42205-83
www.raschhoferbier.at

Brauerei Ried e. Gen.
4910 Ried/Innkreis, Brauhausgasse 24
Tel.: +43(0)7752/82017, Fax: +43(0)7752/82017-33
www.rieder-bier.at

Brauerei Schloss Eggenberg; Stöhr GmbH & Co. KG
4655 Vorchdorf, Eggenberg 1
Tel.: +43(0)7614/6345-0, Fax: +43(0)7614/6345-40
www.schloss-eggenberg.at

Brauerei Schnaitl GmbH & Co. KG
5142 Eggelsberg, Gundertshausen 9
Tel.: +43(0)7748/6682-0, Fax: +43(0)7748/6682-29
www.schnaitl.at

Brauerei Vitzthum GmbH & Co.
5261 Uttendorf 25
Tel.: +43(0)7724/2508, Fax: +43(0)7724/2508-15
www.uttendorf-bier.com

Dörnbacher Floriani-Bräu
4061 Wilhering, Dörnbacherstraße 132
Tel.: +43(0)7221/88745, Fax: +43(0)7221/88745-45
www.florianibraeu.at

Kellerbrauerei GmbH & Co. KG
4910 Ried/Innkreis, Am Kellerbräuberg 2
Tel.: +43(0)7752/82237, Fax: +43(0)7752/82237-23
www.kellerbrauerei.at

Münsterer Braukultur
Ökobrauerei Aurolzmünster
4971 Aurolzmünster, Burgergarten 10
Tel. + Fax: +43(0)7752/83030
www.ingl.at

Ritterbräu Neumarkt GmbH
4720 Neumarkt/Hausruck, Bräuhausgasse 1
Tel.: +43(0)7733/7555-0, Fax: +43(0)7733/7555-30
www.ritterbraeu.at

Stiftsbrauerei Schlägl
4160 Aigen, Schlägl 1
Tel.: +43(0)7281/8801-0, Fax: +43(0)7281/8801-227
www.schlaegl.co.at

Wurmhöringer
Privatbrauerei-Braugasthof
4950 Altheim, Stadtplatz 10/11
Tel.: +43(0)7723/42204, Fax: +43(0)7723/42618
www.wurmhoeringer.at

SALZBURG

Augustinerbräu Kloster Mülln OHG
5020 Salzburg, Lindhofstraße 7
Tel.: +43(0)662/431246, Fax: +43(0)662/431246-20
www.augustinerbier.at

Brau Union Österreich AG
Hofbräu Kaltenhausen *)
5400 Hallein, Salzachtal Bundesstraße Nord 37
Tel.: +43(0)6245/795-0, Fax: +43(0)6245/795-5072
www.brauunion.at

Brauerei Gusswerk GmbH
5020 Salzburg, Söllheimerstraße 16
Tel.: +43(0)662/243279
www.brauhaus-gusswerk.at

DIE WEISSE Brauerei GmbH & Co. KG
5020 Salzburg, Bayerhamerstraße 10
Tel.: +43(0)662/876376, Fax: +43(0)662/876376-4
www.salzburgerweissbier.at

Stieglbrauerei zu Salzburg GmbH
Privatbrauerei
5017 Salzburg, Kendlerstraße 1
Tel.: +43(0)662/8387-0, Fax: +43(0)662/8387-112
www.stiegl.at

Trumer Privatbrauerei
Josef Sigl
5162 Obertrum, Brauhausgasse 2
Tel.: +43(0)6219/7411-0, Fax: +43(0)6219/7411-33
www.trumer.at

STEIERMARK

1. Obermurtaler Brauereigen.
reg.Gen.m.b.H. in Murau
8850 Murau, Raffaltplatz 19-23
Tel.: +43(0)3532/3266, Fax: +43(0)3532/3266-18
www.murauerbier.at

Brau Union Österreich AG; Brauerei Göss *)
8707 Leoben-Göss, Brauhausgasse 1
Tel.: +43(0)3842/2090-0, Fax: +43(0)3842/2090-5810
www.brauunion.at

Brau Union Österreich AG
Brauerei Puntigam *)
8055 Graz, Triester Straße 359
Tel.: +43(0)316/502-0, Fax: +43(0)316/502-3502
www.brauunion.at

Brau Union Österreich AG
Schladminger Brau GmbH
8970 Schladming, Hammerfeldweg 163
Tel.: +43(0)3687/22591, Fax: +43(0)3687/22591-30
www.schladmingerbier.at

Brauerei Dipl.-Ing. Dr. Michael Löscher
8505 St. Nikolai i. S., Flamberg 101
Tel. + Fax: +43(0)3185/3266
www.flamberger.at

diebrauerei Leutschach GmbH
8463 Leutschach, Schillerplatz 3
Tel.: +43(0)699/10438749
www.diebrauerei.com

*) Braustätte der BRAU UNION ÖSTERREICH AG | 4021 Linz, Poschacher Straße 35
Tel.: +43(0)732/6979, Fax: +43(0)732/654454

Gratzerbräu
8224 Kaindorf, Obertiefenbach 26
Tel.: +43(0)664/3023344, Fax: +43(0)3334/2820
www.bier4you.at

Hof-Bräu Kalsdorf
Gerhard Forstner
8401 Kalsdorf, Dorfstraße 52
Tel. + Fax: +43(0)3135/54228
www.hofbraeu.at

Herzog Hofbräu
8142 Wundschuh, Steindorf 8
Tel.: +43(0)676/3530560
www.herzog-hofbraeu.at

Toni Bräu
8273 Ebersdorf, Wagenbach 61
Tel.: +43(0)699/10616161
www.tonibraeu.at

Trieb-Bräu
8641 St. Marein, Ferdinand Raimundweg 7
Tel.: +43(0)3864/20297 od. +43(0)699/12313848
<http://trieb-braeu.repage.de/>

TIROL

Branger Bräu
6175 Unterperfuß/Innsbruck 32
Tel. + Fax: +43(0)5232/2209
www.brangeralm.at

Brau Union Österreich AG
Brauerei Falkenstein *)
9900 Lienz, Pußertaler Straße 40
Tel.: +43(0)4852/62062-0, Fax: +43(0)4852/62062-30
www.brauunion.at

Brauerei Harald Franz Baumgartner
6020 Innsbruck, Feldstraße 11a
Tel.: +43(0)664/2346839, Fax: +43(0)512/348684
tirolerbier.heim.at

Brauerei Schloß Starkenberg
Betriebs GmbH
6464 Tarrenz, Griesegg 1
Tel.: +43(0)5412/66201-0, Fax: +43(0)5412/66201-25
www.starkenbergr.at

Brauhaus Simon Strasser
Zillertal Bier - Hotel Bräu GmbH
6280 Zell am Ziller, Bräuweg 1
Tel.: +43(0)5282/2366, Fax: +43(0)5282/2366-77
www.zillertal-bier.at

Familienbrauerei Huber GmbH & Co. KG
6380 St. Johann, Brauweg 2
Tel.: +43(0)5352/62221, Fax: +43(0)5352/65253
www.huberbraeu.at

Hausbrauerei Martinesler
6532 Ladis, Razilweg 48
Tel. + Fax: +43(0)5472/2603
www.hausbrauerei-martinesler.at

*) Braustätte der BRAU UNION ÖSTERREICH AG | 4021 Lienz, Poschacher Straße 35
Tel.: +43(0)732/6979, Fax: +43(0)732/654454

Kristall Brauerei
6236 Alpach, Inneralpbach 431
Tel.: +43(0)664/4501566

Wipptaler Tennenbräu
6143 Navis, Außerweg 5
Tel.: +43(0)664/5593028, Fax: +43(0)5273/6935

VORARLBERG

Brauerei Egg,
Simma, Kohler GmbH & Co. KG
6863 Egg
Tel.: +43(0)5512/2201, Fax: +43(0)5512/2201-10
www.brauerei-egg.at

Brauerei Fohrenburg GmbH & Co.
6700 Bludenz, Fohrenburgstraße 5
Tel.: +43(0)5552/606-0, Fax: +43(0)5552/606-50
www.fohrenburg.at

Mohrenbrauerei
August Huber
6850 Dornbirn, Dr.-Waibel-Straße 2
Tel.: +43(0)5572/3777-0, Fax: +43(0)5572/3777-58
www.mohrenbrauerei.at

Vorarlberger Brauereigenossenschaft
Frastanz reg.Gen.m.b.H.
6820 Frastanz
Tel.: +43(0)5522/51701-0, Fax: +43(0)5522/51701-4
www.frastanzer.at

WIEN

Ottakringer Brauerei AG
1160 Wien, Ottakringer Straße 91
Tel.: +43(0)1/49100, Fax: +43(0)1/49100-2613
www.ottakringer.at

BURGENLAND

Braugasthof Schmidt
7423 Neustift a.d. Lafnitz 64
Tel.: +43(0)3338/2330, Fax: +43(0)3338/2330-5

Ceel - Gasthof Brauhaus Bar
7071 Rust, Seezeile 20
Tel.: +43(0)2685/46930, Fax: +43(0)2685/46930-3

Rechnitzer Braustube
7471 Rechnitz, Kirchengasse 22
Tel.: +43(0)664/73488121

KÄRNTEN

Drucker-Bräu
9556 Liebenfels, Zweikirchen 9
Tel.: +43(0)650/2106964

Hirter Botschaft
9020 Klagenfurt, Bahnhofstraße 44
Tel.: +43(0)463/54444-0, Fax: +43(0)463/56134

Jauntaler Bauernbier
9132 Gallizien, Pirk 1
Tel.: +43(0)4221/2031

Stoana Bräu
9546 Bad Kleinkirchheim, Zirkitzer Weg 17
Tel.: +43(0)664/1314767

Torbräu
9400 Wolfsberg, Am Weiher 4
Tel.: +43(0)4352/2075

Turmbräu
9500 Villach-Maria Gail,
Anton Tuder Straße 2
Tel.: +43(0)4242/37875

NIEDERÖSTERREICH

Adlerbräu
2115 Ernstbrunn, Marktplatz 2
Tel. + Fax: +43(0)2576/30186

Brauerei Brauhotel Weitra
3970 Weitra, Rathausplatz 6
Tel.: +43(0)2856/2936, Fax: +43(0)2856/2936-300

Brauerei Erich Brettner
2641 Schottwien 49
Tel.: +43(0)2663/8300, Fax: +43(0)2663/8421

Brauereigasthof Adlerbräu
3430 Tulln, Rathausplatz 7
Tel.: +43(0)2272/62676-0, Fax: +43(0)2272/62676-11

Dunkelsteiner Bräu
3121 Karlstetten, Schaubing 2
Tel.: +43(0)2782/86961, Fax: 43(0)2782/86969

Erlauftaler Bräu
3250 Wieselburg, Teichweg 8
Tel.: +43(0)664/4136260

Gasthof Diewald
2640 Gloggnitz, Raach am Hochgebirge 38
Tel.: +43(0)2662/43905, Fax: +43(0)2662/43905-5

Hausbrauerei Günther Dangel & Co.KEG
3763 Japons, Zettenreith 7
Tel.: +43(0)2914/6479

Gasthaus Zum Fiakerwirt
3550 Langenlois, Holzplatz 7
Tel.: +43(0)2734/2150, Fax: +43(0)2734/2150-4

Linko Bräu
3160 Traisen, Gartengasse 9
Tel.: +43(0)2762/62802, Fax: +43(0)2762/62094

Poidl Bräu
2563 Pottenstein, Wehrgasse 6
Tel.: +43(0)2672/82419, Fax: +43(0)2672/82419-7

Privatbrauerei Gaming Kartausen Bräu
3293 Gaming Kartause 1
Tel.: +43(0)7485/97248

Privatbrauerei Maria Pichler
3633 Schönbach, Schönbach 1
Tel.: +43(0)664/6563712

Rax Bräu
2650 Payerbach, Hauptstraße 40
Tel.: +43(0)676/1409628

Spillerner Gastwirtschaft
2104 Spillern, Stockerauerstraße 20
Tel: +43(0)2266/80694

Wirtshausbrauerei Haselböck
3662 Münichreith/Ostrong 3
Tel.: +43(0)7413/6119

Ybbstal Bräu Gasthaus Hehenberger
3340 Waidhofen/Ybbs, Wienerstraße 28
Tel.: +43(0)7442/52243, Fax: +43(0)7442/52243-4

Zecherbräu
2640 Enzenreith, Siedlaustraße 129
Tel: +43(0)2662/45076

OBERÖSTERREICH

Argus-Bräu
4861 Schörfling am Attersee,
Oberachmanstraße 21
Tel. + Fax: +43(0)7662/29023

Bio-Hofbrauerei Fürst
4212 Neumarkt im Mühlkreis,
Möhringdorf 8
Tel.: +43(0)7941/8518, Fax: +43(0)7941/8518-20

Bratl Bräu
4372 St. Georgen am Walde, Markt 13
Tel.: +43(0)7954/2203, Fax: +43(0)7954/2203-16

Brauhof Goldberg
4521 Schiedlberg, Weichstettenstraße 119
Tel.: +43(0)7251/592

„Eder-Bräu“ Bierbuschenschank
4292 Kefermarkt, Netzberg 32
Tel.: +43(0)699/12150697, Fax: +43(0)7236/20940

Ernstinger Wirt's Bräu
5121 Ostermiething, Ernsting 6
Tel.: +43(0)6278/6325

Gasthausbrauerei Zum Alfons
4690 Schwanenstadt, Bergern 2
Tel.: +43(0)7673/2442, Fax: +43(0)7673/2027

Gerstl Bräu
4600 Wels, Freieung 9-11
Tel.: +43(0)7242/351500, Fax: +43(0)7242/351500-50

Hausbrauerei Bogner
5280 Braunau am Inn,
Haselbach 26
Tel.: +43(0)7722/68343 oder +43(0)7722/82482
Fax: +43(0)7722/82482

Hausbrauerei Kaltenböck zu Palmsdorf
4864 Attersee, Palmsdorf 17
Tel.: +43(0)699/12644109

Hausruck-Bräu
4623 Gunskirchen,
Au bei der Traun 22
Tel.: +43(0)7246/2021-0, Fax: +43(0)7246/2021-11

Kemmet Bräu
4580 Windischgarsten, Hauptstraße 22
Tel.: +43(0)7562/20066, Fax: +43(0)7562/20066-33

Leimer Bräu
4860 Lenzing, Atterseestraße 34
Tel.: +43(0)7672/92920-0, Fax: +43(0)7672/92920-73

Sandberg Bräu
4550 Kremsmünster, Sandberg 1
Tel.: +43(0)664/4259812

Schloßbrauerei Weinberg
4292 Kefermarkt,
Weinberg 2
Tel.: +43(0)7947/7111, Fax: +43(0)7947/6776

Stadtbräu GmbH, Josef das Stadtbräu
4020 Linz, Landstraße 49
Tel.: +43(0)732/773165, Fax: +43(0)732/785122-6

Staffelmayr Gutshofbräu
4400 Steyr, Kegelprielstraße 17
Tel.: +43(0)7252/81388 Fax: +43(0)7252/81388-4

Thor-Bräu Laska GmbH
4100 Ottensheim, Hostauerstraße 2
Tel.: +43(0)732/772306, Fax: +43(0)732/773282

Voralpenbräu Gastronomie GmbH
4642 Sattledt, Hauptstraße 13
Tel.: +43(0)7244/8920 Fax: +43(0)7244/8920-4

SALZBURG

Allerberger Bräu
5072 Siezenheim, Doktorstraße 49
Tel.: +43(0)662/850270, Fax: +43(0)662/85040115

Bramsau-Bräu; Fam. Weissenbacher
5324 Faistenau, Bramsaustraße 1
Tel.: +43(0)6228/2566, Fax: +43(0)6228/30051

Bräurup; Familie Gassner
5730 Mittersill, Kirchgasse 9
Tel.: +43(0)6562/6216, Fax.: +43(0)6562/6216-502

Creativbrauerei
5162 Obertrum, Brauhausgasse 2
Tel.: +43(0)6219/7411-0, Fax: +43(0)6219/7411-55

Gasthausbrauerei „Zum Faßl“
5082 Grödig, Hauptstraße 36
Tel. + Fax: +43(0)6246/75573

ISI-Bräu, Brunner
5101 Bergheim, Bäckerstraße 3
Tel.: +43(0)662/452041

Kohlschnait Bräu
5662 Bruck an der Glocknerstraße, Niederhof 3
Tel.: +43(0)6545/6112, Fax: +43(0)6545/6112-4

Landgasthaus Weixen
5661 Rauris, Seidlwinkelstraße 114
Tel.: +43(0)6544/6437, Fax: +43(0)6544/6437-4

Raggei-Bräu
5102 Anthering b.Salzburg, Acharting 32
Tel.: +43(0)6223/20396

Schallander Weisse im Uhu
5020 Salzburg, Güterhallestraße 1
Tel.: +43(0)664/1065145

Schmaranz Bräu
5630 Bad Hofgastein, Wieden 52
Tel.: +43(0)664/1605575, Fax: +43(0)6432/67198

Simal-Bräu
A-5700 Zell am See, Bruckberg 1
Tel.: +43(0)6542/57407, Fax: +43(0)6542/57407-4

s'Weizerl
5151 Nussdorf, Hauptstraße 32
Tel.: +43(0)6276/218, Fax: +43(0)6276/218-4

s'Kloane Brauhaus
5020 Salzburg, Schallmoser Hauptstraße 27
Tel.: +43(0)662/871154

Anton Wallner Bräu
5743 Krimml
Tel.: +43(0)6564/7295-0, Fax: +43(0)6564/7295-5

STEIERMARK

3BB-Farm
8181 St. Ruprecht a.d. Raab,
Dietmannsdorf 17
Tel.: +43(0)3178/2225, Fax: +43(0)3178/2225-18

Bauernhof Neuwirth
8200 Gleisdorf, Brodersdorf 21
Tel.: +43(0)3117/5171, Fax: +43(0)3117/5171-17

Bauernhofbrauerei Johann Schmallegger
8183 Floing, Haring 17
Tel.: +43(0)3177/2297

Berger-Bräu
8255 St.Jakob i.Walde,
Kirchenviertel 34
Tel.: +43(0)3336/8259, Fax: +43(0)3336/8259-4

Frohnleitnerhof
8130 Frohnleiten, Hauptplatz 14a
Tel.: +43(0)3126/4150, Fax: +43(0)3126/4150-555

Fürstenbräu Bierbrau GmbH
8280 Fürstenfeld, Hauptstraße 31
Tel.: +43(0)3382/55255, Fax: +43(0)3382/55255-15

Gross Stübinger Leitn Bräu
8114 Großstübing 14
Tel.: +43(0)3125/27343

Hausbrauerei Seidl
8820 Neumarkt, Zeutschach 7
Tel. + Fax: +43(0)3584/2440

Hermex-Brau
8311 Markt Hartmannsdorf,
Reith 72
Tel.: +43(0)699/11876216

Johannesbräu
Brauhausl am Steinberg
8052 Thal bei Graz, Haslau 183
Tel.: +43(0)316/586957

Kandlbauer's Hausbräu
8190 Birkfeld, Aschau 21
Tel. + Fax: +43(0)3174/4750

Lava Bräu
8330 Feldbach, Auersbach 130
Tel.: +43(0)3152/8575-333, Fax: +43(0)3152/8575-335

Marienbräu Edwin Strobl
8075 Hart bei Graz, Rupertistraße 80
Tel.: +43(0)316/471130

Moar-Bräu
8223 Stubenberg, Vockenberg 46
Tel.: +43(0)3176/8546

Peterwirtsbräu
8983 Bad Mitterndorf 68
Tel.: +43(0)3623/2597-0, Fax: +43(0)3623/25 97-4

Prasser Bräu
8430 Tillmitsch, Jösserstraße 2
Tel.: +43(0)3452/83538, Fax: +43(0)3452/83538-32

Putz'n Bräu
8243 Peggau, Wiesenhöf 17
Tel.: +43(0)3339/22373, Fax: +43(0)3339/22193

s'kloane Sudhaus
8130 Frohnleiten,
Mauritzener Hauptstraße 1
Tel.: +43(0)3126/2356, Fax: +43(0)3126/2356-10

Sajacher Schlößl Bräu
8424 Gabersdorf, Sajach 23
Tel.: +43(0)3452/74879

Schwalben-Bräu
8970 Schladming, Siedergasse 89
Tel.: +43(0)3687/24459

Wirtshausbrauerei Mariazell
8630 Mariazell,
Wiener Straße 5
Tel.: +43(0)3882/2523-0, Fax: +43(0)3882/2523-8

TIROL

Dorf Bräu
6167 Neustift i.Stubaital, Dorf 15
Tel.: +43(0)5226/2222

Gasthofbrauerei Heustadl
6622 Rinnen/Berwang 38
Tel.: +43(0)5674/8150, Fax: +43(0)5674/8192

Metzger Bräu
6293 Tux, Lanersbach
Tel.: +43(0)5287/87777, Fax: +43(0)5287/87727

Oldy Bräu
6440 Imst, Josef-Kochstraße 3
Tel. + Fax: +43(0)5412/64819

s'Höf Bräuhaus
6675 Tannheim, Unterhöfen 28
Tel.: +43(0)676/843128201

s'Rattenberger Brauhaus
6240 Rattenberg, Bienerstraße 84
Tel. + Fax: +43(0)5337/63870

Stöfflbräu - Das Bauernhofbräuhaus
6330 Schwoich bei Kufstein,
Sonnendorf 27
Tel.: +43(0)5372/58207

Theresienbräu
6020 Innsbruck,
Maria-Theresien-Straße 51-53
Tel.: +43(0)512/587580, Fax: +43(0)512/587580-5

VORARLBERG

Sternbräu GmbH
6830 Rankweil, Walgaustraße 10
Tel.: +43(0)5522/44268, Fax: +43(0)5522/44268-4

WIEN

1516 Brewing Company
1010 Wien, Krugerstraße 18/Schwarzenbergstraße 2
Tel.: +43(0)1/9611516

Brigitta Bräu
1200 Wien, Brigitta Passage, Dresdner Straße 38 - 44
Tel.: +43(0)1/3344141

Fischerbräu
1190 Wien, Billrothstraße 17
Tel.: +43(0)1/3695949, Fax: +43(0)1/3680903

Kadlez Bräu
1210 Wien, Floridsdorfer Hauptstraße 9
Tel.: +43(0)1/2783352

Medl - Bräu
1140 Wien, Linzer Straße 275
Tel.: +43(0)1/9144340, Fax: +43(0)1/9144340-4

Salm Bräu Ges.m.b.H.
1030 Wien, Rennweg 8
Tel. + Fax: +43(0)1/7995992

Schwarzer Rabe
1160 Wien, Ottakringer Straße 180
Tel. + Fax: +43(0)1/4861177

Siebensternbräu
1070 Wien, Siebensterngasse 19
Tel.: +43(0)1/5238697, Fax: +43(0)1/5232580

Stadtbrauerei Schwarzenberg
1010 Wien, Schellinggasse 14
Tel.: +43(0)1/2084441

Stiegl's Ambulanz Back&Brau
1090 Wien, Alserstraße 4, Im alten AKH - UNI Cam-
pus 1. Hof
Tel.: +43(0)1/4021150, Fax: +43(0)1/4021150-11

The Highlander
1090 Wien, Sobieskiplatz 4
Tel.: +43(0)1/3152794

Wieden-Bräu Stark OEG
1040 Wien, Waaggasse 5
Tel.: +43(0)1/5860300, Fax: +43(0)1/5350427



Verband der Brauereien Österreichs

1030 Wien, Zaunergasse 1-3

Tel.: +43-1-713 15 05, Fax: +43-1-713 39 46

E-Mail: getraenke@dielebensmittel.at

www.bierserver.at